

23 février 2026

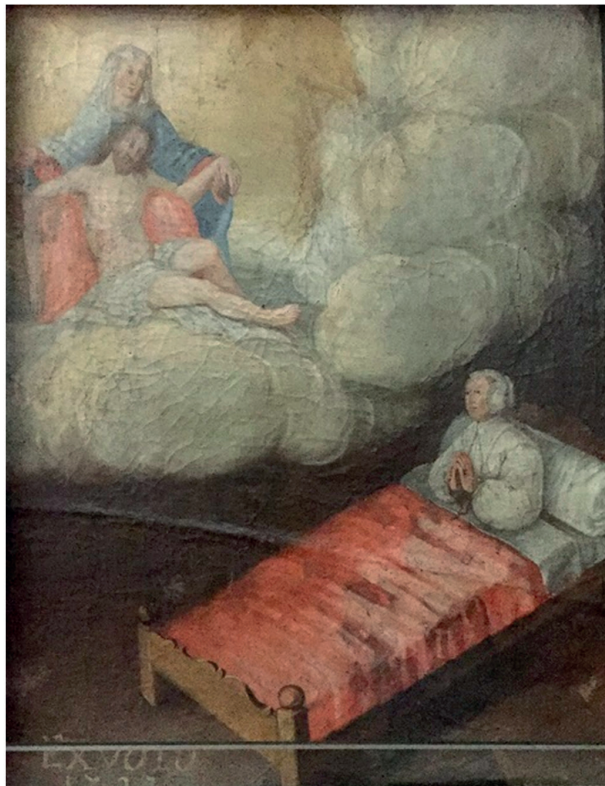
Santé et croyances : un voyage dans le Valais du XVIII^e siècle

Par Mme Madline Favre, Dre en histoire moderne à l'Université de Lausanne

Dans le Valais d'Ancien Régime, la maladie fait partie du quotidien. Pour y répondre, la population recourt à une étonnante diversité de solutions : remèdes domestiques, guérisseurs et guérisseuses, médecins diplômés... mais aussi prières, pèlerinages et ex-voto.

À Martigny, ces pratiques prennent un relief particulier. La chapelle de la Bâtiaz conserve encore aujourd'hui des ex-voto de guérison, images offertes en reconnaissance d'une grâce reçue. Elles rappellent la place centrale de la Vierge et des saints dans la quête de santé. Dans le même temps, la figure de Jean-Baptiste Claret (1728-1805), médecin et botaniste établi à Martigny, illustre l'autre versant de ce paysage : celui d'un praticien savant, enraciné dans son territoire, soignant les pauvres tout en expérimentant avec les plantes.

Entre religion et médecine, entre images votives et recettes botaniques, le Valais du XVIII^e siècle révèle un univers foisonnant où croyances et savoirs se croisent. Loin d'être isolé, ce monde alpin apparaît comme un carrefour inventif de pratiques thérapeutiques, où Martigny offre un observatoire privilégié.



en collaboration avec



Conférences publiques en Sciences de la Terre

5 conférences de janvier à février 2026

Les lundis 26 janvier, 2, 9, 16, 23 février

19h30 à la Salle du Vampire, rue des Petits-Epineys 7

Attention nouvel horaire

Salle communale (1^{er} étage), Martigny

Entrée libre

Musée des Sciences de la Terre - Avenue de la Gare 6 - 1920 Martigny

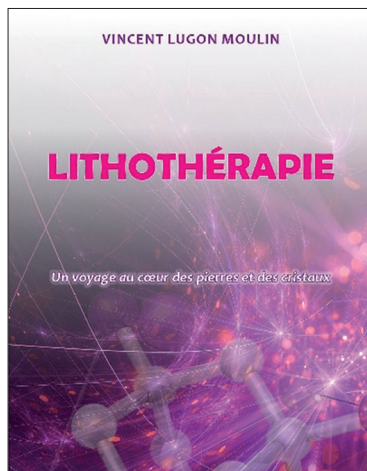
Tél. 027 723 12 12 - info@sciencesdelaterre.ch

www.sciencesdelaterre.ch

26 janvier 2026

La lithothérapie

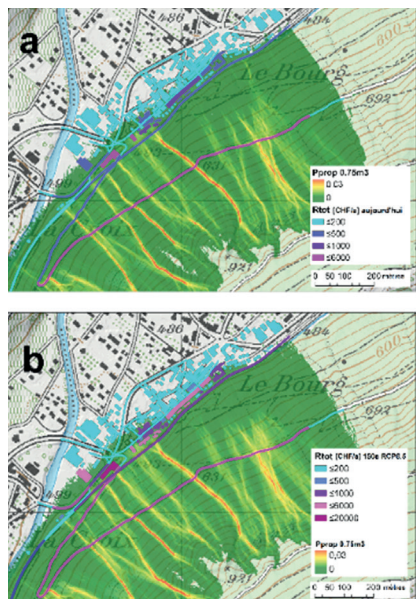
M. Vincent Lugon-Moulin, formateur et chercheur en lithothérapie quantique



La lithothérapie est l'art d'utiliser l'énergie, ou plutôt l'information, véhiculée par ces trésors de la nature que sont les pierres et les cristaux. Cela dit, autant être franc, celle-ci ne fait pas l'unanimité quant à son efficacité. Cette conférence a donc pour objectif d'expliquer, sans détour, comment les minéraux peuvent réellement nous aider dans notre vie de tous les jours. Ma vision de la lithothérapie n'est pas conventionnelle et diffère autant sur le fond que sur la forme de ce qu'il est possible d'appréhender dans les nombreux ouvrages qui lui sont dédiés. En effet, si la couleur du minéral est un aspect incontournable quant à la manière d'en décrire ces effets thérapeutiques, c'est, pour ma part, la théorie du rayonnement électromagnétique propre à la physique quantique qui en décrit le mieux ces effets. Ainsi, cette conférence a également pour objectif de présenter une lithothérapie nouvelle qui, sans aucun doute, sort des sentiers battus et amène davantage de cohérence au sein de cette merveilleuse pratique.

2 février 2026

Problématique chutes de pierres dans le Mt-Chemin en liaison avec le changement climatique



Par Mme Christine Moos, ingénieure forestière HES et chargée de cours HES de Zollikofen

Martigny, bénéficie actuellement de la fonction de protection des forêts du Mt-Chemin contre les chutes de pierres. Sans cette protection bien des secteurs seraient menacés. Cette fonction primordiale pourra-t-elle être maintenue avec le changement climatique ? Ces dernières années des outils pratiques ont été développés pour modéliser l'évolution future des différents types de forêts par rapport au changement climatique. En associant cette modélisation à une analyse de l'évolution de l'effet protecteur du massif forestier du Mt-Chemin, le risque de chutes de pierres devrait augmenter. Ces résultats obtenus par le modèle incite à adapter les interventions dans cette forêt afin de diminuer cette augmentation des risques.

9 février 2026

Oiseaux et agriculture : 25 ans d'engagement en plaine du Rhône...



Par M. Emmanuel Revaz, Collaborateur Antenne régionale Valais

Depuis 25 ans, l'Antenne valaisanne de la Station ornithologique suisse agit en faveur des oiseaux de la plaine agricole du Rhône. Cet engagement a pris des formes variées au fil du temps, dans le contexte d'une politique agricole en constante évolution. Depuis 2014, la mise en place de réseaux écologiques a offert un cadre propice au développement de mesures concrètes, en particulier dans le Chablais, où des actions parfois innovantes créent de nouvelles perspectives pour la sauvegarde des oiseaux. Dans le Valais central, des programmes plus récents permettent aussi d'ouvrir des portes pour la promotion de la biodiversité dans les cultures fruitières.

Tous ces projets ont un dénominateur commun : la collaboration étroite avec les agriculteurs, dont l'implication est la véritable clé du succès.

16 février 2026

Risques et dangers naturels de la fonte des glaciers en Valais

Par Mme Saskia Gindraux, glaciologue au CREALP



Les glaciers du Valais, comme partout dans le monde, reculent à un rythme sans précédent. Mais que signifie concrètement cette fonte pour notre région ? Derrière les images spectaculaires de glace qui disparaît, c'est tout un équilibre qui se transforme : disponibilité en eau, risques naturels, paysages, biodiversité et même identité culturelle. Durant cette conférence, nous explorerons les conséquences du recul glaciaire à différentes échelles : de l'impact sur le niveau des mers à l'évolution des ressources en eau pour l'agriculture, la production hydroélectrique ou le tourisme en Valais. L'objectif est de comprendre comment cette transformation, inévitable mais qui nous concerne toutes et tous — et comment nous pouvons nous y adapter.