



COMMUNIQUÉ DE PRESSE
Pour libre diffusion ou publication



Caves de Courten à Sierre : exposition collective du 10 septembre au 9 octobre

OPADESCENCE

Dès le 10 septembre, l'ASAC et la Ville de Sierre accueillent aux Caves de Courten une exposition présentant les œuvres de six artistes travaillant des techniques différentes :

une bijoutière, une créatrice textile, une verrier d'art, une céramiste, une sculptrice, un peintre.

Les six artistes partagent nombre de points communs : pour eux tous, Mère Nature est la principale source d'inspiration, en plus d'offrir à qui pierres et perles, à qui lin ou laine, à qui pigments et poudre de pierre.

L'on pourrait aussi mettre l'accent sur le subtil équilibre entre savoir-faire et lâcher prise dans le processus de création expérimenté dans leurs ateliers du Valais, d'Aix-en-Provence ou d'Andalousie.

Il est cependant des mots qui résonnent avec plus d'insistance lorsqu'on les écoute parler de leur travail: lumière, reflets, couleurs, transparence...

Ainsi, Céline Barman sublime tant l'éclat des perles que les reflets de l'opale dans ses créations originales. Sylvie Berggren, quant à elle, joue avec la légèreté, la transparence des voiles de lin et d'épaisses applications de laine colorée. La transparence et l'opacité du verre n'ont plus de secret pour Isabelle Fontannaz. Corinne Kohli Vernaud, elle, fait jaillir la lumière de derrière ses plaques de porcelaine-papier. Translucides également, les disques en bio-résine de Patricia Pittet. Enfin, la transparence des jus à l'huile d'Oliver Schneider révèle des traces sous-jacentes, des fragments antérieurs...

CÉLINE BARMAN

« Mon instinct et les rêves de mes clients sont mes principales matières premières, que j'aime marier à des matériaux nobles ou inattendus pour obtenir des créations uniques. »

D'origine valaisanne, Céline Barman est née à Genève en 1983. Après ses études à l'École d'arts appliqués de Genève et plusieurs stages auprès de bijoutiers, elle devient créatrice indépendante en 2006. En 2012, la Sierroise Pascale Rey, présidente de DreamAgo, lui a commandé un bracelet original remis à Los Angeles lors de la prestigieuse soirée « Behind the Camera Awards » (récompensant le meilleur scénario de l'année) à la scénariste et comédienne Zoé Kazan.

SYLVIE BERGGREN

« Tout sujet est bon pourvu qu'il m'inspire. Une émotion, le toucher d'une matière, une lumière, une couleur... »

Née aux Antilles, Sylvie Berggren a passé son enfance en Afrique. Après des études d'architecte d'intérieur à l'Institut Saint-Luc de Tournai (Belgique), elle s'engage dans la filière « création textile » aux Arts appliqués de Lyon. Elle débute par une activité de styliste puis un poste dans un atelier de tissus pour costumes de théâtre et d'opéra à Paris. Aujourd'hui artiste indépendante, elle a installé à Aix-en-Provence son Atelier Couleur Rouge.

ISABELLE FONTANNAZ

« Dans la technique traditionnelle du vitrail, tout est maîtrisable, donc prévisible. La création libre de tableaux de verre permet l'expérimentation : la cuisson des différents matériaux que j'applique sur le verre réserve des surprises qui viennent nourrir mon inspiration. »

Après sa maturité, Isabelle Fontannaz a suivi la formation de verrier d'art à l'École du vitrail de Sion où elle a obtenu son diplôme en 1989. Dans son atelier de Vétroz, son temps se partage aujourd'hui entre travail de restauration de vitraux d'églises du Valais central (église Sainte-Catherine à Sierre ; églises de Flanthey, Lens, Vétroz, Ardon, Noës, Ayent, ...), créations pour des bâtiments publics et des églises ou chapelles (église de Miège ; chapelles de Vuisse, des Mayens de Conthey, de Daillon,...), et commandes privées.

CORINNE KOHLI VERNAUD

« Mes sources d'inspiration sont principalement liées à la nature. Le végétal et le minéral offrent des formes si abouties qu'elles servent de base à ma création. »

Après une première formation d'éducatrice sociale, Corinne Kohli Vernaud a obtenu en 2003 son diplôme de céramiste à l'École des Arts appliqués de Vevey, suivi d'un certificat postgrade en art-thérapie. Elle a entre autres exposé à la galerie Grande Fontaine à Sion en 2003, à la galerie Art au pluriel à Vevey en 2004 ainsi qu'à la Biennale des métiers d'art du Valais à Savièse en 2005. Depuis, elle a suivi de nombreux cours de perfectionnement portant sur le dessin académique et la peinture, la fabrication de papier artisanal, la sculpture en terre, etc. Elle est devenue membre de l'Association des Céramistes suisses et de FormForum Suisse en 2015. Son atelier Empreinte céramique est aujourd'hui installé à Mase.

PATRICIA PITTET

« Toujours légères, parfois translucides, souvent mobiles, mes sculptures soulignent ce qui nous relie à la terre. »

Née en 1956, la sculptrice Patricia Pittet est revenue en terre romande en 2006 après avoir vécu quelques années en région parisienne. Elle a participé à de nombreuses expositions en France (Paris, Meudon, Sèvres, ...) et en Suisse (Vevey, Pully, Lausanne, ...). Aujourd'hui, elle partage sa vie entre ses maisons-ateliers du Mont-Pèlerin et d'Andalousie.

OLIVER SCHNEIDER

« Gros challenge que de rester maître de son travail tout en étant ouvert face au chemin parfois inattendu que prend un tableau. Et pourtant c'est souvent là que la créativité de l'artiste se révèle la plus enrichissante. »

Né en 1968, le peintre franco-suisse Oliver Schneider s'est formé à l'École d'Arts appliqués de Vevey puis à l'École des Beaux-Arts de Lausanne, avant d'obtenir le diplôme de l'École supérieure de design industriel à Paris. Installé sur les rives du lac Léman en Suisse depuis 2006, il se consacre désormais à la peinture dans son atelier de Vevey et expose régulièrement en France et en Suisse. Il propose également des stages centrés sur le processus de création appliqué à la peinture dans sa maison-atelier d'Andalousie.

Opalescence : jeux sur la transparence et les reflets avec Céline Barman, Sylvie Berggren, Isabelle Fontannaz, Corinne Kohli Vernaud, Patricia Pittet et Oliver Schneider. À voir aux Caves de Courten à Sierre, du 10 septembre au 9 octobre.

Renseignements pratiques

Organisation de l'exposition : ASAC et Service culture et sport de la Ville de Sierre.

Commissariat de l'exposition : Anne-Catherine Fontannaz.

Lieu : Caves de Courten, Rue du Bourg 30, Sierre.

Dates : samedi 10 septembre – dimanche 9 octobre 2016.

Ouverture : du mercredi au dimanche, de 15 à 18 heures. Fermé lundi et mardi.

Entrée libre.

Visites commentées gratuites pour les écoles sur demande.

Le vernissage aura lieu le vendredi 9 septembre, dès 18 heures, en présence des artistes.

Pour toute information complémentaire, contacter Anne-Catherine Fontannaz, curatrice de l'exposition, par courriel (ac.fontannaz@gmail.com) ou par téléphone (078 915 13 35).

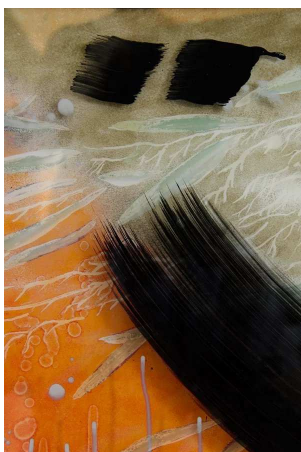
Photos LDD à disposition sur demande auprès de culture@sierre.ch



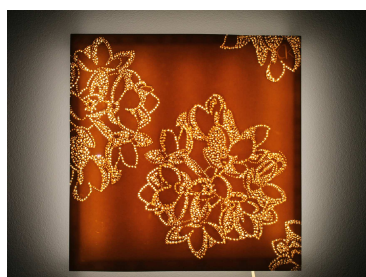
Céline Barman, pendentif argent, perle et bois flotté



Sylvie Berggren, *Same III* (détail)
Lin, application laine,
broderies laine, lin et coton



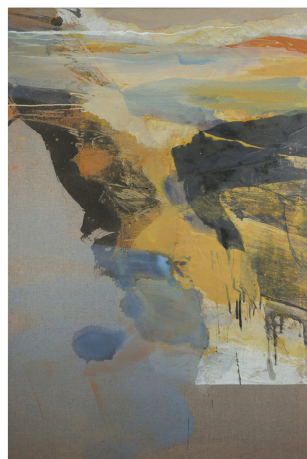
Isabelle Fontannaz, tableau de verre, détail



Corinne Kohli Vernaud, *Végétale lumineuse*, Porcelaine piquée
montée sur cadre lumineux en plexi brossé, leds en ruban 28 x 28 cm.



Patricia Pittet, sculptures en bio-résine et fil de fer



Oliver Schneider, *À perte d'horizon*, technique mixte, 130 x 89 cm.